

Notes sur les Psélaphines néotropicaux (Coleoptera, Staphylinidae, Pselaphinae) – 11. Un nouveau genre et sept espèces nouvelles de la tribu des Metopiasini

André COMELLINI

Muséum d'histoire naturelle, case postale 6434, CH-1211 Genève 6, Suisse.

Notes on Neotropical Pselaphines (Coleoptera, Staphylinidae, Pselaphinae) 11. A new genus and seven new species of the tribe Metopiasini. - The genus *Metopiasoides* is described to accommodate nine species, all described and/or redescribed: *Metopiasoides brasiliensis* sp. n., *M. elongatus* (Schaufuss) from Brasil, *M. carinipes* (Raffray) from Bolivia, *M. costaricensis* sp. n., *M. weneri* sp. n. from Costa-Rica, *M. decoratus* sp. n., *M. grandior* sp. n., *M. minusculus* sp. n. from Panama and *M. pecki* sp. n. from Ecuador. A lectotype is designated for *M. carinipes* (Raffray).

Key-words: Coleoptera - Staphylinidae - Pselaphinae - Metopiasini - taxonomy - Neotropics.

INTRODUCTION

La tribu des Metopiasini est constituée actuellement de huit genres, y compris ce nouveau, répartis dans la région néotropicale. Elle est caractérisée par la forme de la tête et par les antennes coudées, avec un scape particulièrement long (Sharp, 1887; Raffray, 1908; Park, 1942). Les espèces décrites ou redécrites ci-après forment un groupe homogène; elles sont réunies dans un genre nouveau.

Les dessins des mêmes structures sont à la même échelle. Les abréviations suivantes ont été utilisées: CNCI = Canadian National Collection of Insects, Ottawa; DENH = University of New Hampshire Insect Collection, Durham; FMNH = Field Museum of Natural History, Chicago; MNHN = Muséum National d'Histoire Naturelle, Paris; MHNG = Muséum d'histoire naturelle, Genève.

SYSTÉMATIQUE

Metopiasoides gen. n.

Espèce type: *Metopiasoides weneri* sp. n.

Ce genre est reconnaissable en premier lieu à ses antennes (fig. 1). L'article 3 de celles-ci est très grand et les articles 2 et 4, bien plus courts, sont à peu près de même longueur; de plus, tous ces articles sont de même largeur. Les trois premiers segments abdominaux apparents ont de larges rebords latéraux soulignés, à l'ex-

térieur, d'une petite carène assombrie. La pilosité est longue, fine, claire et légèrement courbe. Le tégument est lisse et brillant. Les tibias des pattes antérieures possèdent, sur leur face avant, une longue carène longitudinale sombre très en relief; celle-ci est située dans la partie supérieure concave de la patte. Les sternites 5, 6 et 7 forment chez les ♂ une structure caractéristique très différente pour chaque espèce.

Ce nouveau genre est proche de *Metopias* Gory, 1832 (cf. Comellini, 1993: 921-927). Il en diffère surtout par la base des fémurs grêle, très nettement pédonculée (chez *Metopias*, fémurs élargis dès la base, non pédonculés), par les fossettes du vertex plus ou moins rapprochées, réunies dans une dépression commune ou reliées par un sillon transversal (largement séparées, reliées par un sillon transversal en arrière duquel se trouve une bosse arrondie assez grande) et par la moitié antérieure de l'abdomen subparallèle, les trois premiers tergites apparents subégaux, leur base nettement déclive (abdomen relativement court chez les *Metopias*, atténué dès la base du 2^{ème} segment apparent; 1^{er} tergite un peu plus grand, sa base nettement déclive).

On peut distinguer deux groupes d'espèces dans ce genre *Metopiasoides*. Le premier, formé des grandes espèces (*M. brasiliensis* sp. n., *carinipes* (Raffray), *elongatus* (Schaufuss), *grandior* sp. n. et *M. pecki* sp. n.), se caractérise par les fémurs postérieurs moins longuement pédonculés (moins de la moitié de la longueur du fémur), par l'apex des tibias postérieurs peu élargi, droit, par les tarsi avec le 3^{ème} article presque aussi long que le 2^{ème}, par la pubescence des élytres très longue, par les fossettes du vertex bien séparées, reliées par un sillon transversal, par les yeux formés de petites ommatidies, par l'article 9 des antennes soit un peu plus long que large (*brasiliensis* sp. n., *carinipes* (Raffray) et *pecki* sp. n.), soit presque deux fois plus long que large (*elongatus* (Schaufuss), *grandior* sp. n.). Le deuxième groupe, formé des petites espèces (*costaricensis* sp. n., *decoratus* sp. n., *minusculus* sp. n. et *werneri* sp. n.), est bien caractérisé par les fémurs postérieurs très longuement pédonculés, par la partie apicale des tibias postérieurs élargie et un peu courbée, par les tarsi avec le 3^{ème} article nettement plus court que le 2^{ème}, par la pubescence des élytres moins longue, par les fossettes du vertex très rapprochées, réunies dans une dépression commune, par les yeux formés de grosses ommatidies, enfin par l'article 9 des antennes au moins deux fois plus long que large.

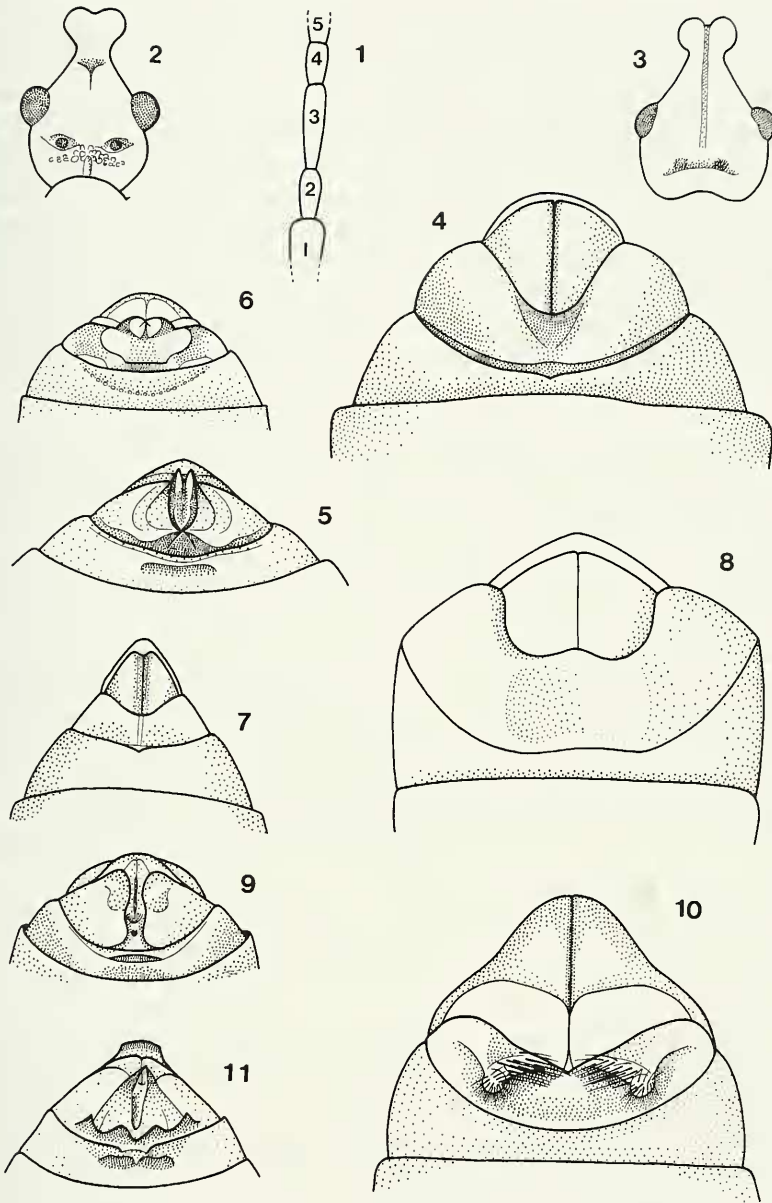
Metopiasoides brasiliensis sp. n.

Figs 4, 12

Holotype ♂: Brésil, province de Sao Paulo, Station biologique Boracea (leg. J. M. et B. A. Campbell) (CNCI). Paratypes: 4 ♂, 1 ♀, même provenance (CNCI et MHNG).

Tête avec deux fossettes profondes sur le vertex impressionnant celui-ci transversalement. Un sillon longitudinal net partage le dessus de la tête de l'avant de la saillie antennaire au vertex. Yeux du ♂ gros et saillants. Tégument ponctué, un peu granuleux sur l'avant et sur les côtés de la saillie antennaire. Pilosité plus dense et plus épaisse sur les côtés de la tête.

Pronotum aussi long que large, cordiforme, avec un large sillon transversal au tiers postérieur, s'étendant sur toute la largeur, avec une fossette plus profonde au centre; une faible dépression longitudinale médiane part de l'avant du pronotum et se



FIGS 1-11

1, *Metopiasoides elongatus* (Schaufuss), antenne. Dessus de la tête: 2, *Metopiasoides carinipes* (Raffray); 3, *M. elongatus* (Schaufuss). Derniers sternites des ♂: 4, *M. brasiliensis* sp. n.; 5, *M. costaricensis* sp. n.; 6, *M. decoratus* sp. n.; 7, *M. elongatus* (Schaufuss); 8, *M. grandior* sp. n.; 9, *M. minusculus* sp. n.; 10, *M. pecki* sp. n.; 11, *M. wernerii* sp. n.

termine dans cette fossette. Tégument assez finement ponctué; une zone granuleuse transversale à l'avant et à l'apex. Pilosité comme celle de la tête, plus dense et un peu plus épaisse sur les côtés.

Elytres réunis nettement plus larges que longs. La suture des élytres est très saillante, plus en avant qu'en arrière. Deux petites fossettes basales sur chaque élytre; l'une près de la suture, dans une dépression de la base de l'élytre, l'autre plus petite à l'intérieur de la bosse humérale. Angles huméraux soulignés par une bosse allongée arrondie. Tégument finement et éparsément ponctué. Pilosité assez dense dirigée un peu obliquement vers l'arrière; cette pilosité est plus dense sur les côtés et à l'apex.

Abdomen. Chaque tergite est fortement déprimé à la base sur toute la largeur de la partie centrale. Tégument finement et régulièrement ponctué. Pilosité plus dense et plus épaisse sur les côtés et à l'apex de chaque tergite. Derniers sternites des ♂ (fig. 4).

Longueur: ♂: 3, 25 à 3, 5 mm; l'unique ♀: 3, 30 mm.

Edéage: longueur 0, 73 à 0, 89 mm. (fig. 12).

Cette espèce ressemble au *M. carinipes* par ses caractères généraux, en diffère nettement par la structure de l'édéage.

Metopiasoides carinipes (Raffray) comb. n.

Figs 2, 13

Metopias carinipes Raffray, 1904

Lectotype ♂: Bolivie, Yuracaris. L'étiquette porte comme indications: Yucaris / Germain / ex. Fauvel. Coll. Raffray (MNHN).

Tête (fig. 2) avec un léger bourrelet transversal à l'arrière, fortement granuleux; ce bourrelet est précédé de deux profondes fossettes réunies par un sillon. Yeux moyens, en cônes arrondis avec l'extrémité dirigée vers l'arrière. Tégument finement, irrégulièrement et peu densément granuleux-ponctué. Pilosité dense, recourbée vers l'avant, sur les côtés de la tête. Tégument des antennes finement et assez éparsément granuleux. Pilosité de l'antenne assez longue, dirigée vers l'avant.

Pronotum un peu plus large que long, cordiforme, partagé au tiers postérieur, sur toute sa largeur, par un profond sillon transversal. Tégument comme celui de la tête. Pilosité assez dense sur les côtés du pronotum, mais moins longue que celle de la tête.

Elytres réunis un plus larges que longs avec deux fossettes basales profondes sur chacun. Un sillon longitudinal, plus profond en avant, partant d'une fossette basale, longe la suture sur toute sa longueur; un large dépression longitudinale partant de la seconde fossette basale, située plus près de la bosse humérale que de la suture, s'efface vers le milieu de l'élytre. Angles huméraux arrondis mais très marqués. Tégument très finement, irrégulièrement et éparsément ponctué. Pilosité assez dense sur les côtés, longue comme celle de la tête.

Abdomen. Tergites avec les rebords latéraux relevés, garnis d'une longue pilosité recourbée vers l'arrière. Derniers tergites à forte pilosité dirigée vers l'apex. Tégument finement et éparsément ponctué.

Longueur de l'unique exemplaire: 2, 8 mm.

Edéage: longueur 0, 49 mm (fig. 13).

Metopiasoides costaricensis sp. n.

Figs 5, 14, 15

Holotype ♂: Costa-Rica, Turrialba, Catie (alt. 600 m) (Leg. J.M. et B.A. Campbell) (CNCI). Paratype: 1 ♂, réserve de Montevarde (alt. 1500 m.) Costa-Rica (Leg. J.M. et B.A. Campbell) (MHNG).

Tête avec une grande dépression sur le vertex à fond lisse, atténuée en avant et ornée en arrière de deux fossettes. Saillie antennaire avec, à la base, deux mamelons séparés par un sillon lisse, longitudinal, prolongé en avant presque jusqu'à l'extrémité. Yeux des ♂ gros et saillants. Tégument finement ponctué. Pilosité peu dense, dirigée vers l'extérieur. Antennes du ♂ avec l'article 9 trois fois plus long que large.

Pronotum plus long que large avec une dépression transversale bien marquée au tiers postérieur, s'étendant sur toute sa largeur et une faible dépression médiane longitudinale. Tégument avec une faible ponctuation irrégulière; une bande transversale plus ponctuée et granuleuse à l'avant et une autre à l'arrière du pronotum. Pilosité comme celle de la tête, un peu plus dense sur les côtés.

Elytres réunis nettement plus longs que larges. Sur chaque élytre, à la base, une fossette près de la suture et une autre vers le milieu de l'avant; ces fossettes marquent le départ de larges sillons longitudinaux, arrondis, s'effaçant avant le milieu. Angles huméraux assez effacés. Tégument finement et irrégulièrement ponctué-granuleux. Pilosité comme celles de la tête et du thorax mais un peu épaisse, surtout sur les côtés et à l'apex.

Abdomen. Rebords latéraux de chaque tergite saillants fortement à l'arrière sur le suivant. Pilosité dirigée vers l'apex. Derniers sternites des ♂ (fig. 5).

Tibias postérieurs du ♂ nettement élargis et un peu coudés un peu avant l'apex. Longueur des ♂: 2, 60 et 2, 75 mm.

Edéage: longueur 0, 40 mm. (figs 14 et 15).

Cette espèce peut être distinguée de *M. brasiliensis* et de *M. carinipes* par sa taille plus petite et ses antennes bien plus allongées.

Metopiasoides decoratus sp. n.

Figs 6, 16

Holotype ♂: Panama, Bocas del Toro (leg. H. Wolda) (FMNH). Paratypes: 5 ♂, même provenance (DENH et MHNG).

Tête avec une dépression sur le vertex. Un faible sillon longitudinal au milieu de la saillie antennaire. Yeux des ♂ gros. Tégument finement et irrégulièrement ponctué. Pilosité plus dense sur les côtés. Antennes du ♂ avec l'article 9 deux fois plus long que large.

Pronotum aussi long que large, cordiforme, avec un profond sillon transversal après le tiers postérieur, s'étendant sur toute sa largeur. Tégument et pilosité comme la tête; la pilosité est dirigée vers l'extérieur et est plus dense sur les côtés.

Elytres réunis à peine plus longs que larges. Deux petites fossettes basales sur chaque élytre; l'une près de la suture au départ d'une faible dépression longeant celle-ci et s'étendant, en s'affaiblissant, jusqu'à l'apex; l'autre près de l'épaule au départ d'une faible dépression longitudinale s'effaçant déjà au tiers de la longueur de l'élytre. Angles huméraux assez effacés. Tégument finement ponctué. Pilosité un peu

plus épaisse que sur la tête et le pronotum, assez dense, régulière, dirigée vers l'arrière.

Abdomen. Rebords latéraux des tergites un peu bombés, plus larges en arrière qu'en avant. Tégument comme les élytres. Pilosité comme les élytres, dirigée aussi vers l'arrière, mais plus dense et plus épaisse sur les rebords latéraux et à l'apex de chaque tergite où elle forme une frange très nette. Derniers sternites des ♂ (fig. 6).

Longueur des ♂: 2, 12 à 2, 25 mm.

Édéage: longueur 0, 36 mm (fig. 16).

Cette espèce ressemble à *M. costaricensis*, en diffère par la forme de l'édéage et par les tibias postérieurs à peine élargis dans la partie apicale.

***Metopiasoides elongatus* (Schaufuss) comb. n.**

Figs 1, 3, 7, 17, 18

Metopias elongatus Schaufuss, 1872

Holotype ♂: Brésil, Amazone. Coll. Raffray (MNHN); 1 ♂, Bolivie, Yucaris, Coll. Raffray (MNHN).

Tête (fig. 3) avec une dépression transversale à l'arrière. Yeux des ♂ gros, en cônes arrondis, leur sommet dirigé vers l'arrière. Tégument très finement et éparément ponctué. Pilosité plus épaisse sur les côtés. Antenne (fig. 1). Tégument des antennes finement granuleux. Pilosité des antennes dense, orientée vers l'extrémité.

Pronotum un peu plus large que long, cordiforme. Au tiers postérieur, un profond sillon transversal s'étendant sur toute sa largeur; une dépression longitudinale, plus ou moins marquée, part du milieu de l'avant et se termine au sillon transversal. Tégument comme celui de la tête. Pilosité dense.

Élytres réunis plus larges que longs. Deux fossettes basales peu profondes sur chaque élytre. Un sillon longitudinal partant de la fossette centrale longe la suture sur toute sa longueur; une légère dépression longitudinale part de la deuxième fossette et s'efface déjà vers le tiers antérieur de l'élytre. Angles huméraux arrondis, assez marqués. Tégument finement, irrégulièrement et éparément ponctué. Pilosité plus dense sur les côtés et à l'apex, dirigée vers l'arrière.

Abdomen. Rebords latéraux des trois premiers tergites apparents terminés à l'angle postérieur extérieur en une dent obtuse plus ou moins forte. Bord postérieur de chaque tergite formé d'une large bande de très petites alvéoles rectangulaires alignées et étagées sur plusieurs rangs; cette bande alvéolaire est plus large au centre. Tégument finement et irrégulièrement ponctué. Pilosité latérale et apicale dense, plus épaisse et plus courte que celle des élytres; pilosité du dessus fine et éparse. Derniers sternites des ♂ (fig. 7).

Longueur des deux exemplaires ♂: 4 mm.

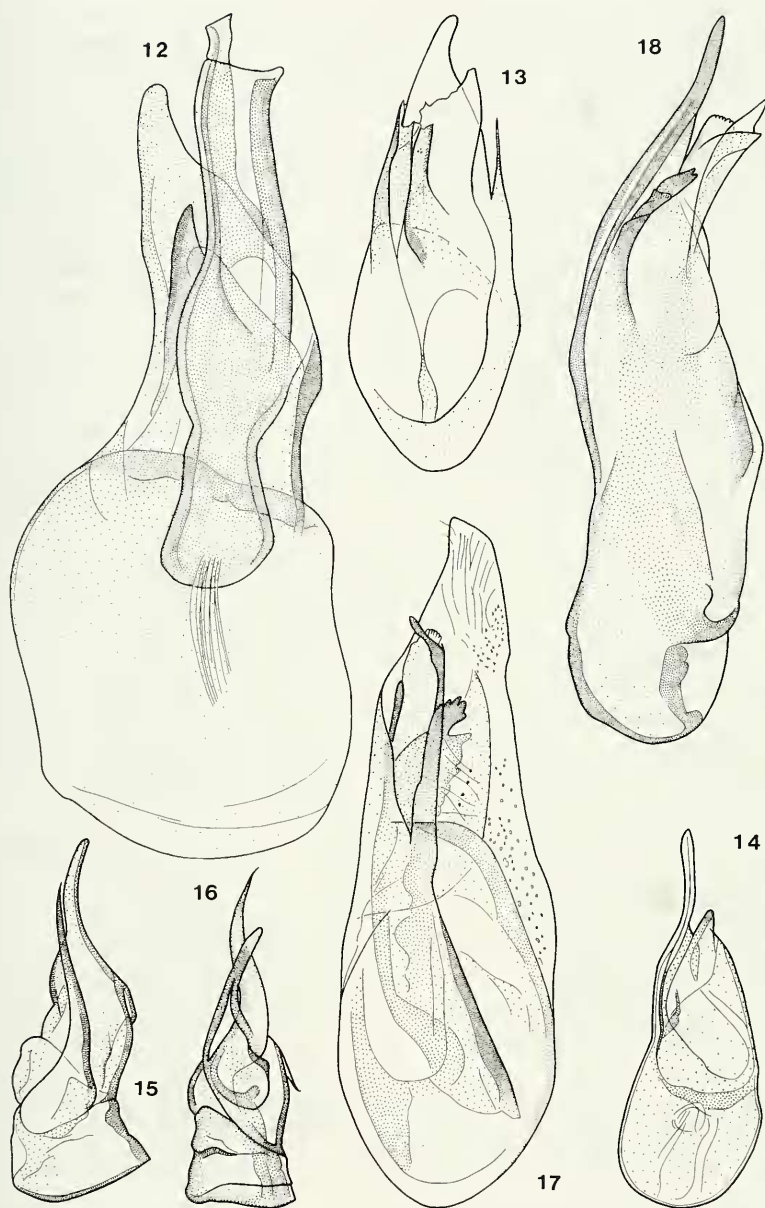
Édéage: longueur 0, 75 mm (figs 17 et 18).

Les édéages des deux seuls spécimens connus ne sont pas indentiques; je ne suis pas sûr qu'ils soient de la même espèce.

***Metopiasoides grandior* sp. n.**

Figs 8, 19

Holotype ♂: Panama, province de Chiriqui, Cerro Colorado alt. 1475 m (leg. W. Suter) (FMNH).



FIGS 12-18

Edéages: *Metopiasoides brasiliensis* sp. n., 12, face; *M. carinipes* (Raffray), 13 face; *M. costaricensis* sp. n., 14, face, 15, profil; *M. decoratus* sp. n., 16, profil; *M. elongatus* (Schau-fuss), 17, face, 18, profil.

Tête triangulaire avec un faible rebord en arrière du vertex. Angles postérieurs en angles aigus. Yeux moyens, saillants. Deux petites fossettes arrondies sur le vertex. Tégument finement et assez densément ponctué, finement granuleux sur la saillie antennaire et sur la zone médiane du dessus de la tête. Pilosité dirigée vers l'avant, plus dense sur les côtés.

Pronotum un peu plus long que large, en quadrilatère plus large en avant; les côtés sont arrondis et les angles sont saillants, les antérieurs plus fortement que les postérieurs; un profond sillon transversal sur toute la largeur au tiers postérieur; une faible dépression longitudinale médiane dans la partie antérieure. Tégument finement ponctué avec, par place, de fines granulations. Pilosité comme celle de la tête, mais dirigée vers le centre du pronotum.

Élytres réunis un peu plus larges que longs. Sur chaque élytre, deux petites fossettes basales peu apparentes, l'une près de la suture, l'autre près de la bosse humérale. Angles huméraux soulignés par une forte bosse allongée arrondie. Tégument finement ponctué, irrégulièrement granuleux à la base. Pilosité comme celles de la tête et du pronotum, mais un peu plus longue et dirigée vers l'arrière; plus dense sur les côtés et à l'apex.

Abdomen. Tergites avec les rebords latéraux épais et obliques. A l'apex de chaque tergite, une forte bande transversale alvéolée. Tégument finement ponctué. Pilosité comme celle des élytres, dirigée en arrière, plus dense sur les rebords latéraux et à l'apex de chaque tergite. Derniers sternites du ♂ (fig. 8).

Longueur de l'unique ♂ : 4, 20 mm.

Edéage: longueur 0, 69 mm, mais l'extrémité est cassée (fig. 19).

L'espèce peut être facilement distinguée de ses congénères par la tête aux tempes anguleuses et par le pronotum aux angles antérieurs saillants.

Metopiasoides minusculus sp. n.

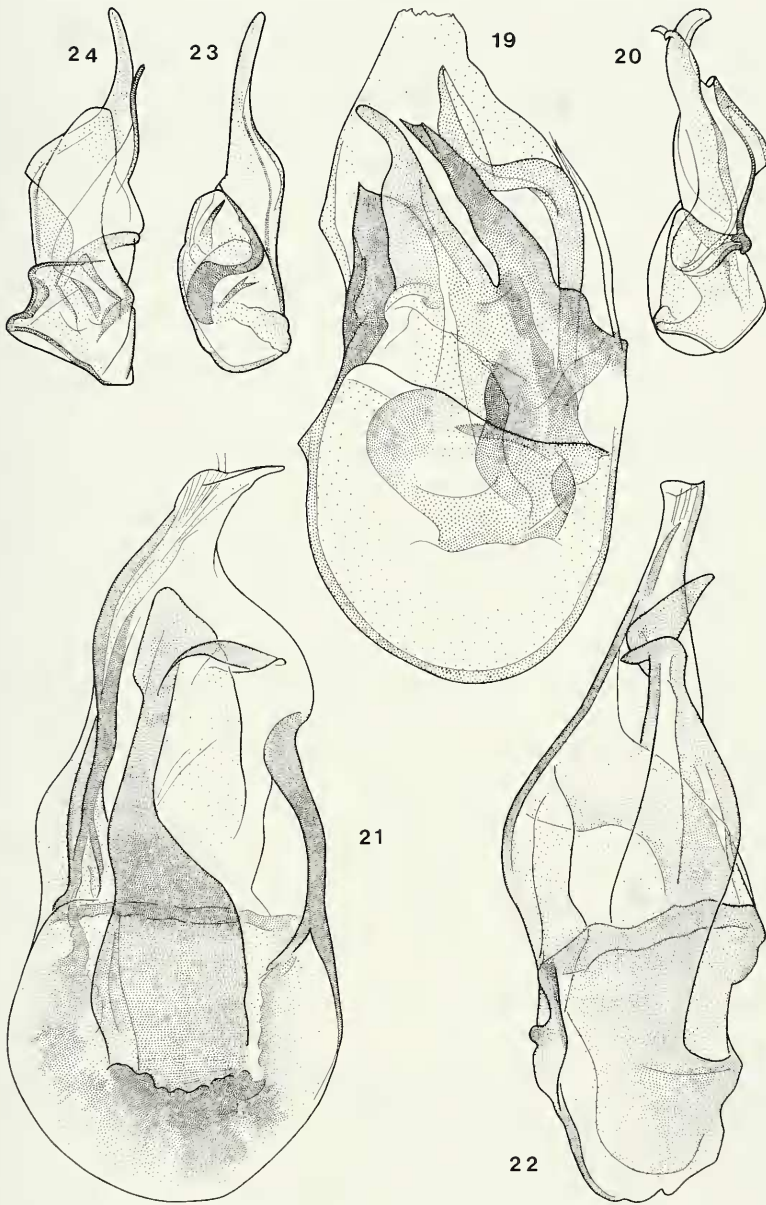
Figs 9, 20

Holotype ♂ : Panama, Bocas del Toro (leg. H. Wolda) (DENH). Paratypes: 16 ♂, même provenance (DENH et MHNG).

Tête avec une dépression triangulaire sur le vertex, la pointe dirigée en avant, avec deux petites fossettes à l'arrière. Un sillon longitudinal au milieu de la saillie antennaire qui est soulignée à la base par un sillon oblique transversal. Yeux des ♂ gros. Tégument finement et éparsément ponctué. Arrière de la tête plus foncé que le reste.

Pronotum à peine plus long que large, cordiforme, avec un sillon transversal s'étendant sur toute sa largeur, après le tiers postérieur. Tégument et pilosité comme la tête; cette dernière plus dense sur les côtés. Avant et arrière du pronotum plus foncés que le reste.

Élytres réunis plus longs que larges avec la base, l'apex, les côtés et la suture plus foncés que le dessus. Deux petites fossettes basales sur chaque élytre; l'une près de la suture, au départ d'une dépression longitudinale s'étendant jusqu'à l'apex de l'élytre, l'autre plus petite, au milieu de la base. Angles huméraux en bosses longitudinales arrondies. Tégument et pilosité comme la tête et le pronotum: la pilosité est plus dense sur les côtés et à l'apex et est dirigée vers l'arrière.



FIGS 19-24

Edéages: *Metopiasoides grandior* sp. n., 19, face; *M. minusculus* sp. n., 20, profil; *M. pecki* sp. n., 21, face, 22, profil; *M. weneri* sp. n., 23, face, 24, profil.

Abdomen. Les rebords latéraux sont un peu bombés. Tégument et pilosité comme le reste du corps, mais cette dernière est beaucoup plus dense et un peu plus épaisse à l'apex de chaque tergite. Derniers sternites des ♂ (fig. 9).

Tibias postérieurs du ♂ particulièrement robustes, élargis peu après la base, ornés un peu avant l'apex de deux dépressions allongées profondes, l'une sur la face externe du tibia, l'autre sur la face interne; ces deux dépressions déterminent en leur centre une petite fenêtre transparente.

Longueur des ♂: 2 à 2,2 mm.

Édage: longueur 0,36 et 0,38 mm (fig. 20).

Espèce proche de *M. decoratus*, bien caractérisée par les tibias postérieurs du ♂ et par l'édage.

Metopiasoides pecki sp. n.

Figs 10, 21, 22

Holotype ♂: Equateur, Pastaza (alt. 1000 m.) à 25 km. au N. de Puyo (leg. S. et J. Peck) (CNCI). Paratypes: 1 ♂, 3 ♀, même provenance (CNCI et MHNG).

Tête avec une dépression transversale sur le vertex terminée de chaque côté par une fossette. Un sillon longitudinal bien marqué au milieu de la saillie antennaire. Yeux des ♂ gros, en cônes arrondis, leur sommet dirigé vers l'arrière. Tégument assez densément granuleux-punctué. Pilosité assez dense, dirigée vers le centre de la tête.

Pronotum bien plus large que long, en parallépipède plus large en avant qu'en arrière. Un profond et large sillon transversal au tiers postérieur. Tégument assez finement et éparsément punctué; à la base, une mince bande transversale densément guillochée. Pilosité comme celle de la tête, mais dense, dirigée vers l'extérieur et vers l'arrière.

Elytes réunis un peu plus longs que larges. Sur chaque élytre, une fossette bien marquée près de la suture. au départ d'un profond sillon s'étendant jusqu'à l'apex, une autre fossette, au milieu de la base, prolongée par une courte dépression longitudinale très rapidement effacée. Angles huméraux soulignés par une forte bosse allongée. Tégument très finement et très éparsément punctué. Pilosité comme celles de la tête et du pronotum, mais plus longue et dirigée vers l'extérieur et vers l'arrière.

Abdomen. Tergites relevés de chaque côtés, dépassant latéralement les suivants. Apex de chaque tergite souligné d'une forte bande plus claire très finement alvéolée. Le tégument est très finement et éparsément punctué. Pilosité comme celle des élytres, encore un peu plus longue, dirigée vers l'arrière, plus dense à l'apex de chaque tergite. Derniers sternites des ♂ (fig. 10).

Longueur des ♂: 3,38 et 3,75 mm.

Édage: longueur 0,76 et 0,77 mm (figs 21 et 22)

L'espèce ressemble au *M. elongatus*, en diffère par la pubescence plus longue et par la forme de l'édage.

Étymologie: Espèce dédiée au Dr Stuart Peck de l'Université Carlton d'Ottawa, Canada.

Metopiasoides werneri sp. n.

Figs 11, 23, 24

Holotype ♂: Costa-Rica, volcan Poas (alt. 1500 m) (leg. P. Werner) (MHNG).
Paratypes: 1 ♂, 2 ♀, même provenance (MHNG).

Tête avec une dépression triangulaire sur le vertex, la pointe dirigé en avant. Un sillon longitudinal au milieu de la saillie antennaire, effacé vers l'arrière. Yeux gros chez le ♂, très petits chez la ♀. Tégument très finement et éparsément ponctué. Pilosité assez serrée, surtout sur les côtés de la tête. Antennes du ♂ et de la ♀ avec l'article 9 deux fois et demie plus long que large.

Pronotum plus long que large, en ovale court, avec un profond sillon transversal au tiers postérieur s'étendant sur toute sa largeur et une faible ponctuation irrégulière; une bande transversale plus ponctuée et granuleuse à l'avant et une autre bande transversale identique à l'arrière. Pilosité assez dense, dirigée du centre vers les côtés, moins dense dans la zone longitudinale médiane.

Élytres réunis aussi longs que larges. Deux fossettes basales sur chaque élytre, au départ d'un large sillon arrondi disparaissant déjà après le premier tiers de la longueur de celui-ci. Angles huméraux bien marqués chez le ♂, complètement effacés chez la ♀. Tégument finement et densément ponctué-granulé. Pilosité comme celle du pronotum, mais un peu plus longue; plus dense sur les côtés et à l'apex.

Abdomen. Chaque tergite est bordé à l'apex d'une large bande transversale légèrement bombée plus ponctuée et granulée que le reste du segment, soulignée en avant et en arrière d'une mince ligne sombre. Pilosité comme celles du pronotum et des élytres, mais dirigée en arrière, plus dense à l'apex de chaque tergite et sur les côtés. Derniers sternites du ♂ (fig. 11).

Tibias postérieurs du ♂ élargis dans la moitié apicale, ornés sur la face externe, un peu avant l'apex, d'une dépression allongée assez profonde.

Longueur: ♂: 2, 50 à 2, 75 mm; ♀: 2, 40 à 2, 55 mm.

Édage: longueur 0, 38 et 0, 40 mm (figs 23 et 24).

Cette espèce ressemble au *M. costaricensis*, elle en diffère par la forme de l'édage.

Étymologie: espèce dédiée au Dr Philippe Werner, Ollon s/ Sierre, Valais, Suisse.

REMERCIEMENTS

Madame N. Berti, Paris et Messieurs J.M. Campbell, Ottawa, D.S. Chandler, Durham et J.A. Wagner, Chicago m'ont communiqués le matériel étudié. Monsieur G. Roth, Genève a mis au net les dessins et M. C. Besuchet, Genève, a pris la peine d'apporter quelques corrections et compléments à mon manuscrit.

BIBLIOGRAPHIE

- COMELLINI, A. 1993. Notes sur les Psélaphides néotropicaux (Coleoptera). 8. Le genre *Metopias* Gory de la tribu des *Metopiasini*. *Revue suisse de Zoologie* 100: 921-927.
PARK, O. 1942. A study in Neotropical Pselaphidae. *Northwestern University Studies in Biological Sciences and Medicine*, Number 1: 403 p., 21 pls.

- RAFFRAY, A. 1904. Genera et catalogue des Psélaphides. *Annales de la Société entomologique de France*: 1-400.
- RAFFRAY, A. 1908. Coleoptera. Fam. Pselaphidae. *Genera Insectorum* 64: 487 p., 9 pls.
- SCHAUFUSS, L. W. 1872. Beschreibung einiger Pselaphiden. *Numquam Otiosus* 2: 259-279.
- SHARP, D. 1887. Fam. Pselaphidae. *Biologia Centrali-Americana. Insecta. Coleoptera*, vol. 2 (1): 1-46, pl. 1.